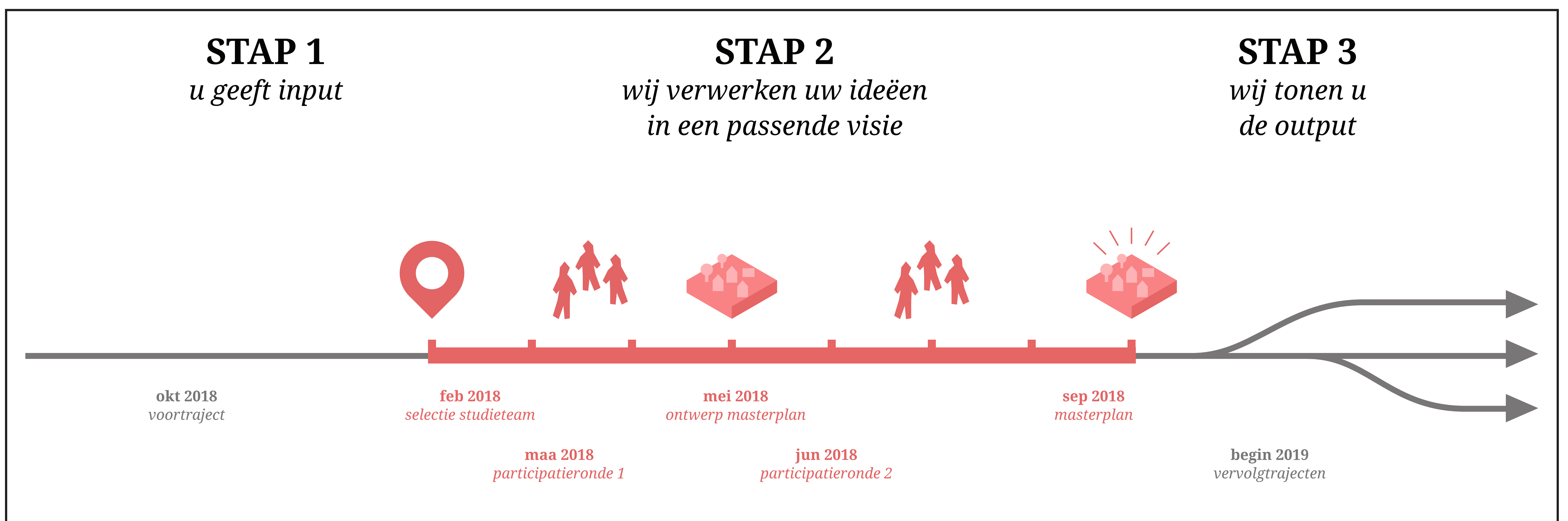


WELKOM OP DE PARTICIPATIEMARKT MASTERPLAN OUDENAARDE LINKEROEVER

Oudenaarde Linkeroever is een gebied aan de Schelde dat veel potentieel heeft en ruimte biedt om het Oudenaarde van de toekomst te verbeelden. Sommige sites liggen er braak, zoals de site Santens en Alvey. Het sportcomplex en de steenbakkerij hebben dan weer uitbreidingswensen.

Het is tijd om deze uitdagingen aan te pakken en een nieuwe productieve zone te maken die als verbindend stedelijk element optreedt en inzet op sport, ecologie, recreatie en werk.

De Provincie Oost-Vlaanderen en de Stad Oudenaarde hebben daarom een samenwerkingsovereenkomst afgesloten om te werken aan een maatschappelijk gedragen masterplan dat een duurzame ruimtelijke ontwikkeling moet garanderen. Daarnaast willen we aan het masterplan ook een actieprogramma koppelen dat de vervolgotrajecten bepaalt.



Vertel ons uw idee, stel een vraag of uit uw bezorgdheid!
Steek het kaartje nadien in onze postbus.

we blijven steeds in contact:

✉ oudenaardelinkeroever@oost-vlaanderen.be

🔍 www.oost-vlaanderen.be/oudenaardelinkeroever

www.oudenaarde.be/nieuws/masterplanoudenaardelinkeroever

STUDIETEAM

plusofficearchitects
architectuur en stedenbouw

Handelskaai 48
1000 Brussel

DELVA Landscape Architects

Hoogte Kadijk 71
1018 BE Amsterdam

VECTRIS

Vital Decosterstraat 67a
3000 Leuven

OPDRACHTGEVER

provincie
Oost-Vlaanderen

Woodrow Wilsonplein 2
9000 Gent

stad
oudenaarde

Tussenmuren 17
9700 Oudenaarde

MASTERPLAN OUDENAARDE LINKEROEVER PROJECTGEBIED

Het ruime projectgebied ligt zowel op de linkeroever als op de rechteroever van de Schelde. Het masterplan focust echter op de linkeroever want daar zijn alle aandachtsgebieden gelegen. Het gaat om het sportcentrum, de site Santens, de steenbakkerij Vande Moortel en de site Alvey.

Ook de rechteroever is meegenomen omdat we de landschappelijke en visuele relaties met de overkant van de Schelde niet uit het oog mogen verliezen.



MASTERPLAN OUDENAARDE LINKEROEVER UITGANGSPRINCIPES EN AANDACHTSPUNTEN

In hun samenwerkingsovereenkomst hebben de Provincie Oost-Vlaanderen en de Stad Oudenaarde een aantal uitgangsprincipes vastgelegd. Ze vormen een kader waarbinnen we het masterplan met actieprogramma willen vormgeven.

UITGANGSPRINCIPES

01 / Strategische sturing vanuit stuurgroep

Binnen het project neemt een stuurgroep de belangrijke beslissingen. De stuurgroep bestaat uit politieke en ambtelijke vertegenwoordigers van zowel de Stad als de Provincie.

02 / Principe van maatschappelijke meerwaarde

Het projectgebied dient functies te krijgen die een duidelijke maatschappelijke meerwaarde hebben voor de stedelijke omgeving. Dat betekent dat het masterplan niet louter private belangen kan dienen zonder meerwaarde voor het algemeen belang.

03 / Geïntegreerd proces

We onderzoeken alle wenselijke en bestaande functies in het projectgebied in een geïntegreerd proces dat leidt tot een ruimtelijke visie. Het proces omvat verschillende studies (ontwerpend onderzoek, haalbaarheidsstudie, mobiliteitsstudie, beeldkwaliteitsstudie, ...).

04 / Participatief traject

Via een participatief traject krijgen de bevolking en potentiële belanghebbenden ruime inspraak in het proces. In een eerste participatieronde, die op dit moment plaatsvindt, verzamelen we input via een open bevraging. In juni voorzien we een tweede participatieronde, waarop we al meer concreet uitgewerkte voorstellen presenteren. Begin 2019 communiceren we in een derde ronde het masterplan met actieprogramma.

05 / Ontwerpend onderzoek als methodiek

We gebruiken het ontwerpend onderzoek als methodiek. Vandaar dat de Stad en de Provincie een multidisciplinair ontwerpteam aanstelden: Plus Office Architects voor het stedenbouwkundige luik, Delva Landscape Architects voor het landschappelijke luik en Vectris voor het mobiliteitsluik.

AANDACHTSPUNTEN

01 / Economie

Het projectgebied is een belangrijke stedelijke verdichtingsplek en dient als volwaardig stadsdeel te fungeren. Hierbij staat een verscheidenheid aan functies voorop. Stedelijke economische activiteiten zullen een onderdeel van dit project vormen. We onderzoeken in het masterplan ook of het mogelijk is om de steenbakkerij te laten uitbreiden.



Bestaande verlaten fabriekshallen werden net buiten Parijs vernieuwd om kleine, lokale bedrijven aan te trekken en een nieuwe plek te bieden.

02 / Klimaatgezond

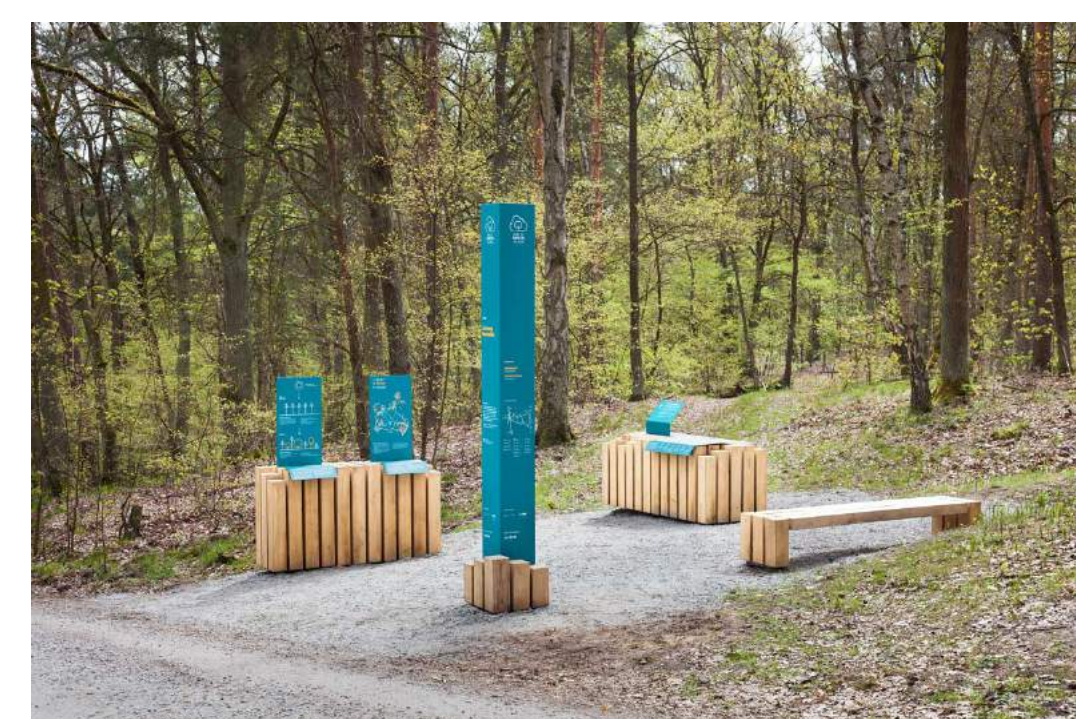
Het is de wens van de Stad en de Provincie dat de toekomstige visie een klimaatneutrale ontwikkeling van het volledige projectgebied garandeert.



Met een hele reeks kleine projecten wordt een veerkrachtige en klimaatadaptieve riviervallei, die van de Nete, uitgebouwd. Deze beschermt de regio tegen zware regenval en bijhorende overstromingen.

03 / Beeldkwaliteit

Het projectgebied kan in de toekomst fungeren als één van de bakens van de stad. Vandaar dat we in het masterplan ook een beeldkwaliteitsplan willen integreren. Hierbij houden we rekening met de aanwezigheid en wenselijke integratie van de Schelde en het zicht op het open landschap van de rechteroever maar tegelijkertijd ook met de relatie met het stedelijke weefsel op de linkeroever.



Duidelijke wegwijzers en een uniforme stijl geven het park zijn eigen identiteit en informeren de bezoeker over de geschiedenis en toekomst van de plek.

04 / Mobiliteit

De Stad en de Provincie spraken af om binnen het masterplan verschillende ontsluitingsscenario's te onderzoeken. We bekijken hierbij de mogelijke mobiliteitseffecten voor de omgeving als gevolg van de ontwikkelingen in het projectgebied. We zetten maximaal in op duurzame mobiliteit met bijzondere aandacht voor de bereikbaarheid voor voetgangers en fietsers vanuit de stad en de regio.



Als antwoord op de zware mobiliteitsuitdagingen worden de waterwegen van Brussel ook ingezet voor pendelverkeer en personenvervoer.

05 / Natuur

De toekomstige ontwikkelingen moeten steeds rekening houden met de natuurlijke structuur van de Scheldevallei en de doorzichten van en naar het natuurgebied gelegen op de rechteroever. We moeten ook nadenken over de toekomstige invulling van de ontginningsgebieden.



In Nantes wordt gekozen voor een groene ruimte naast de Loire die de oude industriële stad verbindt met de nieuwe dynamische en gemengde stad. Wilde vegetatie stelt hierbij ecologisch onderhoud voorop.

06 / Doelgroepen

Een belangrijk aspect is dat het projectgebied werkt in functie van de omwonenden. Het masterplan moet maximaal aansluiten op de wensen en noden van de toekomstige gebruikers.



Een centraal stadsplein in Kopenhagen doet op bepaalde momenten ook dienst als speelplaats voor de twee aanliggende scholen en kinderopvang en brengt zo alle leeftijdsgroepen bij elkaar.

07 / Wonen

In relatie met de opmaak van een woonbehoefte studie en potentiële woonontwikkelingen buiten het projectgebied, onderzoeken we of er in het projectgebied mogelijkheden zijn voor de ontwikkeling van nieuwe woonprojecten.



Het Suikerpark in Veurne wordt begrensd door een nieuw soort woningen die zelf elektriciteit voorzien en ecologisch gebouwd worden, en waar de natuur dienst doet als productief en recreatief terrein.

08 / Sport

We onderzoeken op welke manier het sportcentrum binnen het projectgebied zou kunnen uitbreiden.



Door een beperkte ruimte werden 4 kleine scholen in Brixton gegroepeerd rond één centrale speelplaats waar de atletiekpiste onder en door de gebouwen heen loopt.

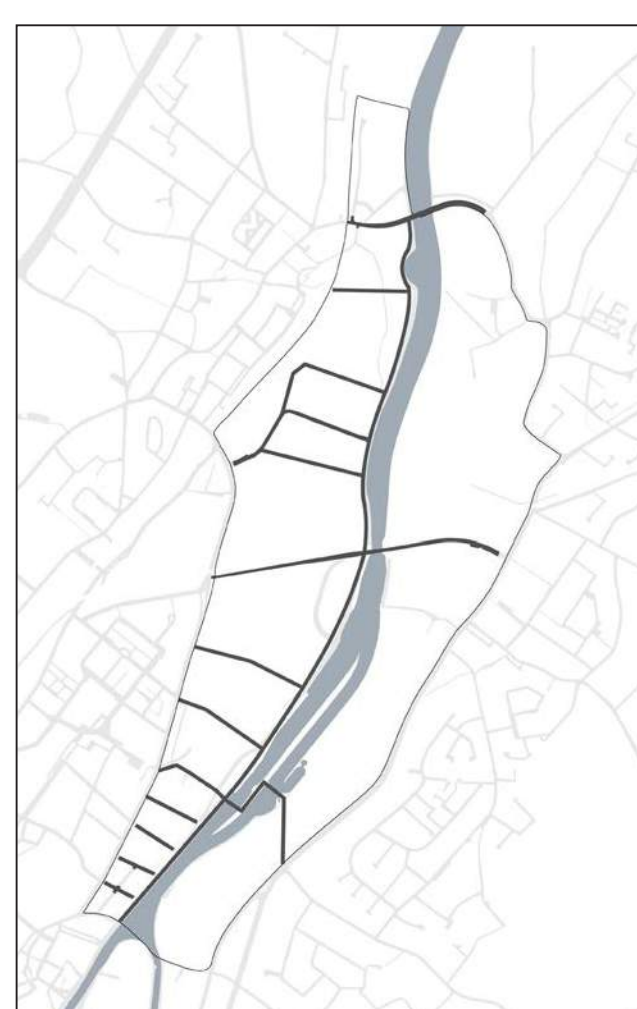
VISIE MASTERPLAN

5 KRACHTLIJNEN VOOR OUDENAARDE LINKEROEVER

KRACHTLIJN 1

TRAGE WEGEN ALS EEN DRAAGKRACHTIG NETWERK

Met trage wegen bedoelen we verbindingen, doorsteken en paden die voorrang geven aan zwakke weggebruikers. Naast een verbindende functie willen we ze ook inzetten als structurerend element en ruggengraat van ontwikkeling, om zo het stadsweefsel sterk te verankeren rond deze verbindingen.



Heropwaarderen vergeten paden



Kleine paden worden in Genk heropgewaardeerd door tijdelijke installaties of betere bewegwijzering om zo wijken met elkaar te verbinden en een toegankelijker en veiliger netwerk te creëren.

Fietssnelweg langs de Zenne

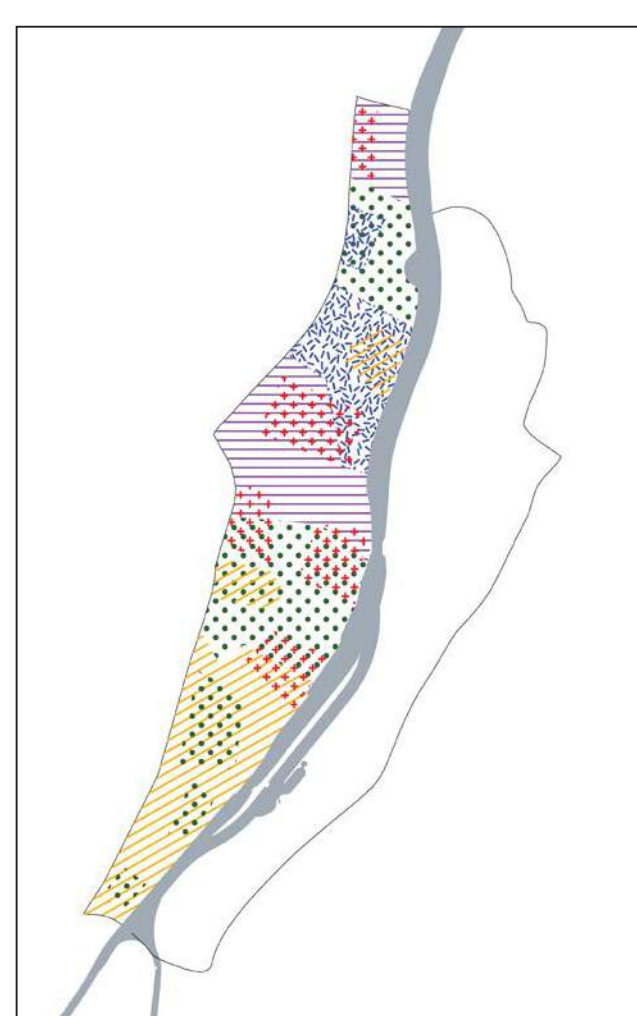


Een nieuwe fietssnelweg wordt de draagkrachtige ader voor nieuwe huisvestingsprojecten in de Zennevallei. Nieuwe woonvormen stimuleren duurzame mobiliteit en de fiets als woon-werk verkeer.

KRACHTLIJN 2

DEELRUIMTES, DUBBEL GEBRUIK EN COALITIES

Onze bevolking groeit. Hierdoor moeten we nadenken hoe we meer kunnen doen op minder ruimte. Ruimte delen kan vaak leiden tot win-win situaties waarbij verschillende functies profiteren van elkaars nabijheid.



Het dak als moestuin



In Gent worden ongebruikte daken ingezet als bodems voor stadstuinen. Zo wordt in het hart van de stad lokaal voedsel geproduceerd, of verhuren eigenaars hun dak aan kleine landbouwbedrijfjes. Naast kortere ketens en minder transport vergroot dit ook het sociaal contact tussen buurtbewoners.

Van oude fabriekshal tot polyvalente jeugdhal



Een oude fabriekshal werd in Viborg omgevormd tot polyvalente evenementenhal die op normale dagen plaats biedt aan een skate- en avonturenpark voor de jeugd, maar op drukke dagen ook plaats kan maken voor grote evenementen, feesten en sportwedstrijden.

KRACHTLIJN 3

HET LANDSCHAP ALS MULTIFUNCTIONELE MACHINE

De Scheldevallei was erg kenmerkend voor de vorming en groei van Oudenaarde. Deze vallei kan dienst doen als een machine die de biodiversiteit doet floreren, die water buffert en herbruikt, die ecologische netwerken verenigt en die ruimte geeft aan recreatie.



Ontoegankelijke natuur



Ontoegankelijke natuur vergt geen onderhoud en geeft plaats aan het ecologisch systeem om zonder menselijke interventie haar gang te kunnen gaan. Het boost de biodiversiteit en brengt kwaliteit in het beeld van het landschap.

Watermachine



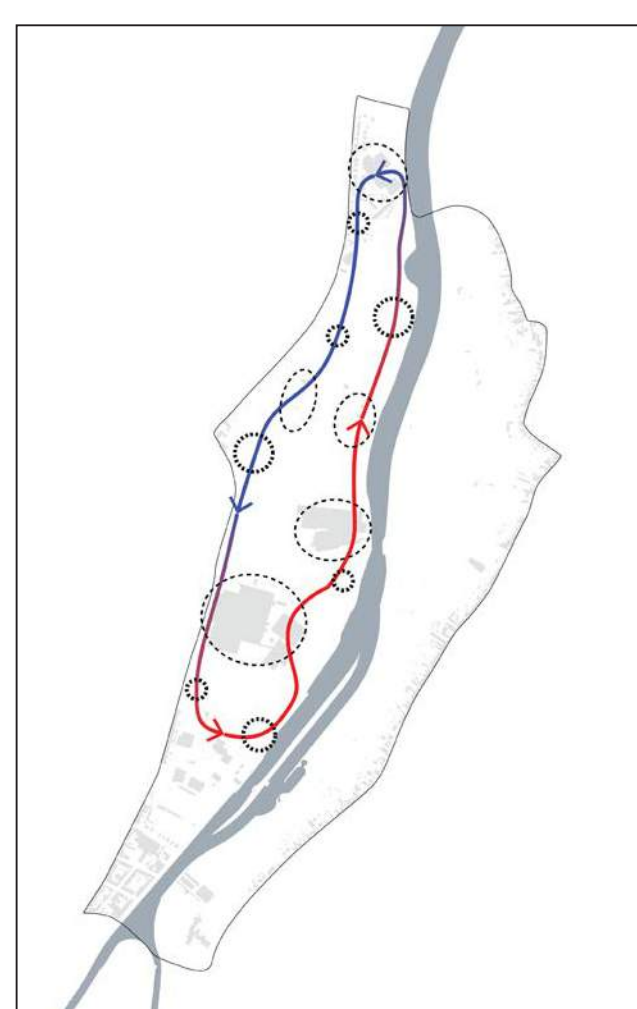
Een vage ruimte tussen het spoor, weginfrastructuur en grootschalige industrie wordt omgevormd tot een waterpark dat wilde natuur combineert met recreatie, woningen en ruimte voor lichte industrie. Het buffert het water vanuit de omgeving bij zware regenval en voorkomt overstromingen.

VISIE MASTERPLAN

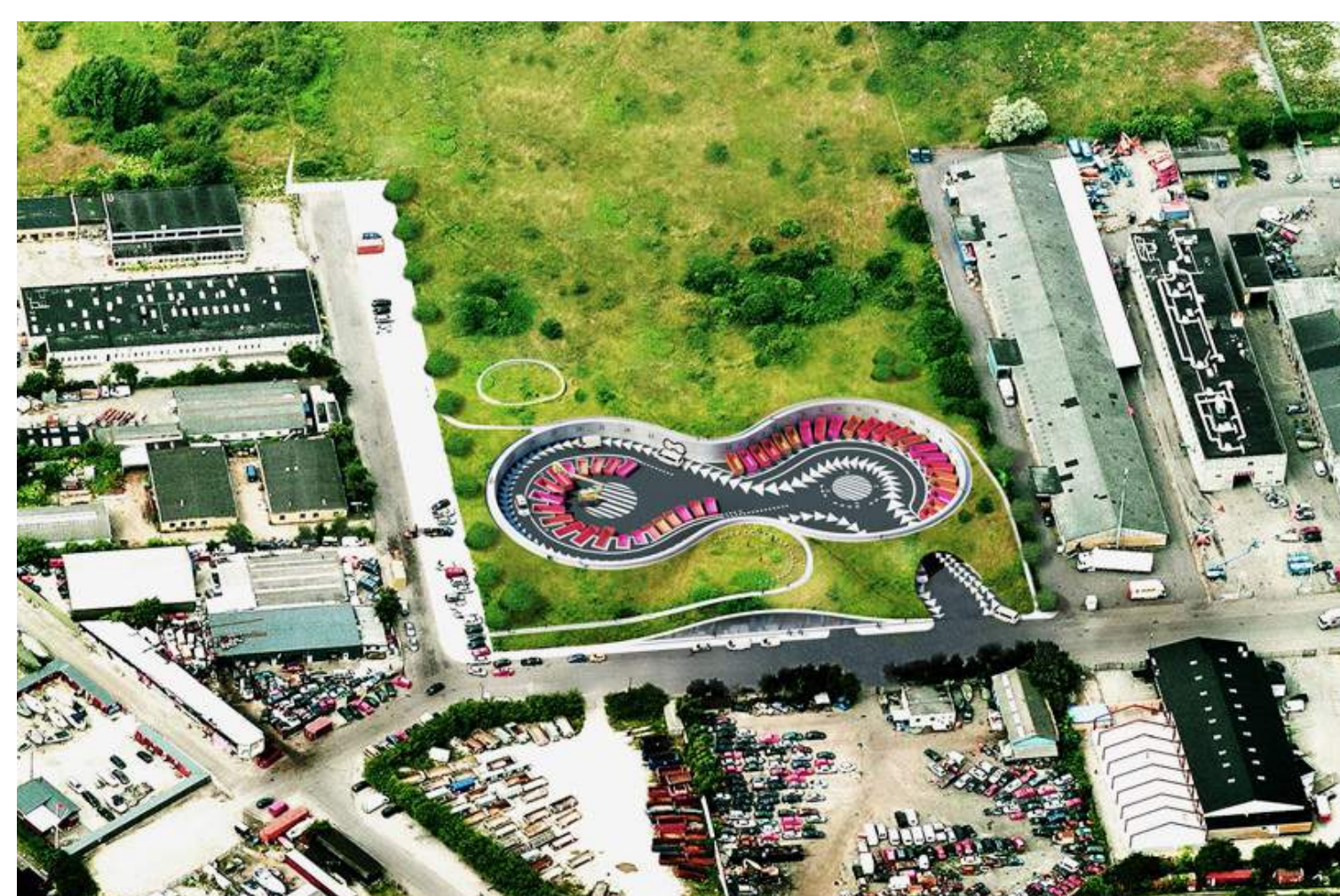
5 KRACHTLIJNEN VOOR OUDENAARDE LINKEROEVER

KRACHTLIJN 4 ECONOMIE EN HET CIRCULAIRE DENKEN

Nog te vaak worden materialen en grondstoffen te snel weggegooid of ongebruikt gelaten. Op Linkeroever willen we verschillende stromen inventariseren en kijken wat de mogelijkheden zijn om bijvoorbeeld restwarmte van de steenbakkerij ovens te gebruiken voor verwarming of afgedankte materialen te herbruiken in kleine ondernemingen.



Educatief containerpark



In Kopenhagen ligt een voorstel op tafel voor een containerpark waar een educatief centrum aan verbonden zit middenin een landschapspark. Materialen worden er herbruikt en op deze manier krijgt de circulaire economie een gezicht dat menselijk en aangenaam is.

Afval-energiecentrale



Een kenmerkend gebouw geeft vorm aan een centrale die energie opwekt uit afval. Het maakt duidelijk deel uit van het landschap.

KRACHTLIJN 5 BEELDKWALITEIT VORMT IDENTITEIT

Het is belangrijk om een duidelijk en coherent beeld te ontwikkelen voor dit gebied. Zo trachten we de identiteit te versterken en het gebied te profileren als een centraal park voor maar ook door de inwoners van Oudenaarde.

Kenmerkend meubilair



De beeldkwaliteit van het landschap wordt vertaald in eenvoudige maar herkenbare beeldtaal voor alle informatiedragers, rustpunten of uitkijkpunten.

Uniforme en duidelijke bewegwijzering



'De bouw van de nieuwe sporthal en het nieuwe zwembad zorgen ervoor dat alle nodige sportinfrastructuur is voorzien.'

AKKOORD

(zet een kruisje als u akkoord bent)

Empty dashed box for marking agreement.

NIET AKKOORD

(zet een kruisje als u niet akkoord bent)

Empty dashed box for marking disagreement.

omdat...

(schrijf hieronder waarom u akkoord bent)

Large empty dashed box for writing reasons for agreement.

omdat...

(schrijf hieronder waarom u niet akkoord bent)

Large empty dashed box for writing reasons for disagreement.

'Het moet mogelijk zijn om een warmtenet te ontwikkelen voor heel Oudenaarde met de restwarmte van de steenbakkerij en andere industriële spelers.'

AKKOORD

(zet een kruisje als u akkoord bent)

Empty dotted box for marking agreement.

NIET AKKOORD

(zet een kruisje als u niet akkoord bent)

Empty dotted box for marking disagreement.

omdat...

(schrijf hieronder waarom u akkoord bent)

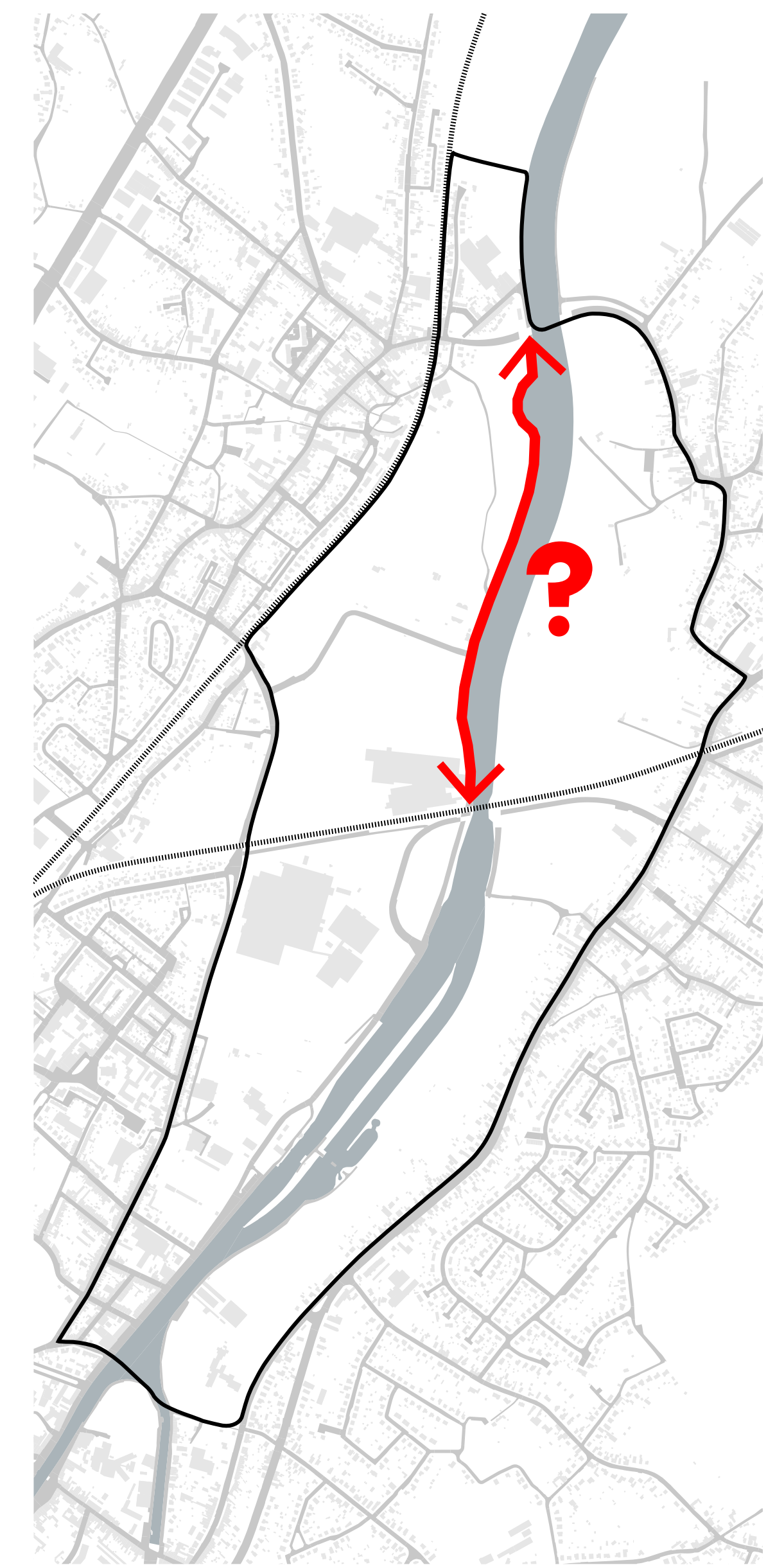
Large empty dotted box for explaining reasons for agreement.

omdat...

(schrijf hieronder waarom u niet akkoord bent)

Large empty dotted box for explaining reasons for disagreement.

'De wegverbinding langs de Schelde tussen de site Alvey en de Lotharingenstraat kan verdwijnen voor gemotoriseerd verkeer.'



AKKOORD

(zet een kruisje als u akkoord bent)

omdat...

(schrijf hieronder waarom u akkoord bent)

NIET AKKOORD

(zet een kruisje als u niet akkoord bent)

omdat...

(schrijf hieronder waarom u niet akkoord bent)

'De uitbreiding van de steenbakkerij op de eigen site is toch evident, want ze is prioritair voor de economie van Oudenaarde.'

AKKOORD

(zet een kruisje als u akkoord bent)

Empty dotted box for marking agreement.

NIET AKKOORD

(zet een kruisje als u niet akkoord bent)

Empty dotted box for marking disagreement.

omdat...

(schrijf hieronder waarom u akkoord bent)

Large empty dotted box for writing reasons for agreement.

omdat...

(schrijf hieronder waarom u niet akkoord bent)

Large empty dotted box for writing reasons for disagreement.

'Om de natuur in de Scheldevallei volwaardig te ontwikkelen, is de site Alvey een belangrijke schakel. Maak er natuurgebied van!'

AKKOORD

(zet een kruisje als u akkoord bent)

Empty dotted box for marking agreement.

NIET AKKOORD

(zet een kruisje als u niet akkoord bent)

Empty dotted box for marking disagreement.

omdat...

(schrijf hieronder waarom u akkoord bent)

Large empty dotted box for writing reasons for agreement.

omdat...

(schrijf hieronder waarom u niet akkoord bent)

Large empty dotted box for writing reasons for disagreement.

'De site Santens is bestemd als bedrijventerrein en dat moet zo blijven.'

AKKOORD

(zet een kruisje als u akkoord bent)

Empty dashed box for marking agreement.

omdat...

(schrijf hieronder waarom u akkoord bent)

Large empty dashed box for writing reasons for agreement.

NIET AKKOORD

(zet een kruisje als u niet akkoord bent)

Empty dashed box for marking disagreement.

omdat...

(schrijf hieronder waarom u niet akkoord bent)

Large empty dashed box for writing reasons for disagreement.

'Op de rechteroever moet de ontwikkeling van natuur absolute voorrang krijgen. Het is niet aangewezen om de recreatieve toegankelijkheid daar te vergroten.'

AKKOORD

(zet een kruisje als u akkoord bent)

Empty dashed box for marking agreement.

NIET AKKOORD

(zet een kruisje als u niet akkoord bent)

Empty dashed box for marking disagreement.

omdat...

(schrijf hieronder waarom u akkoord bent)

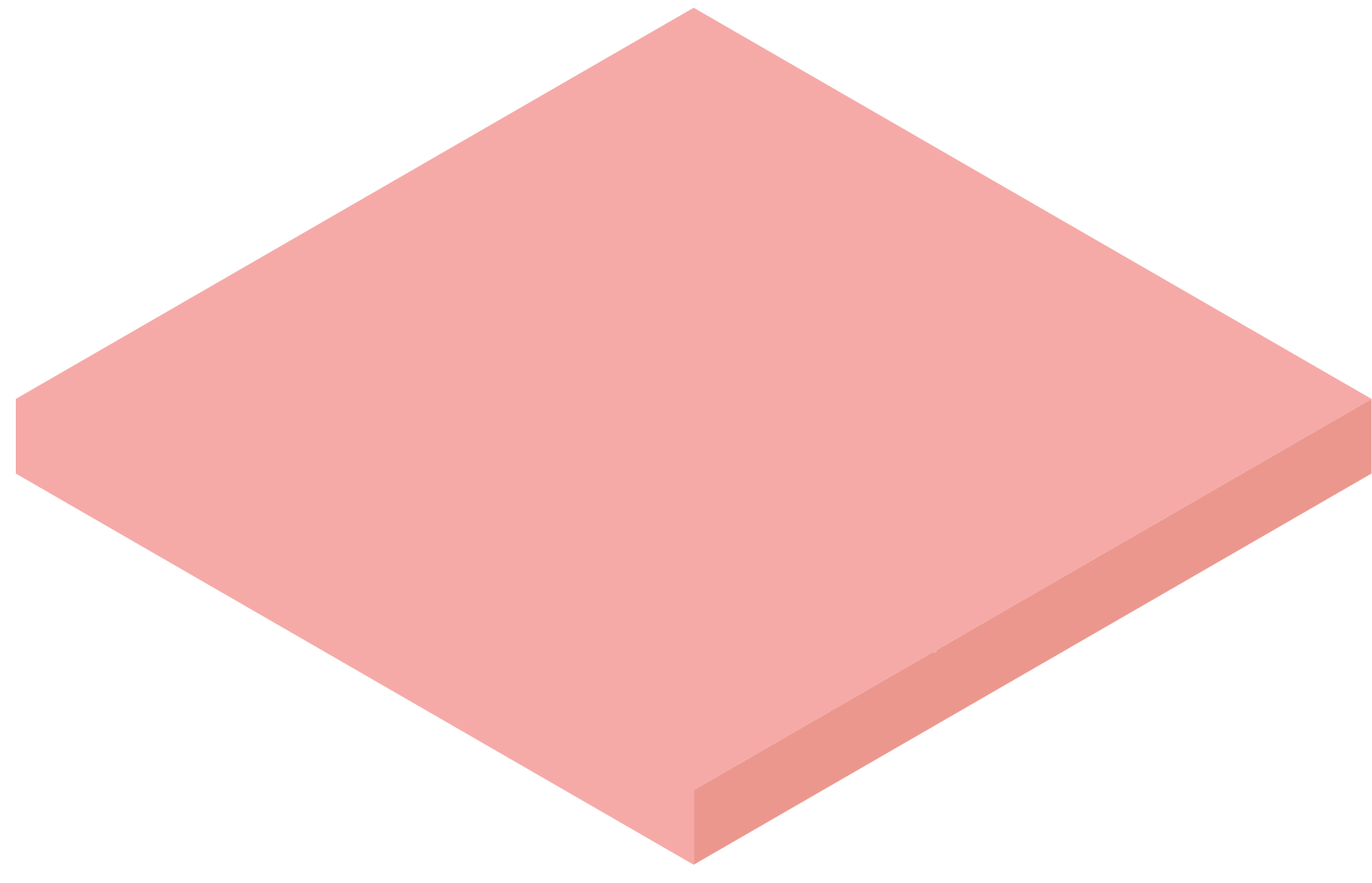
Large empty dashed box for writing reasons for agreement.

omdat...

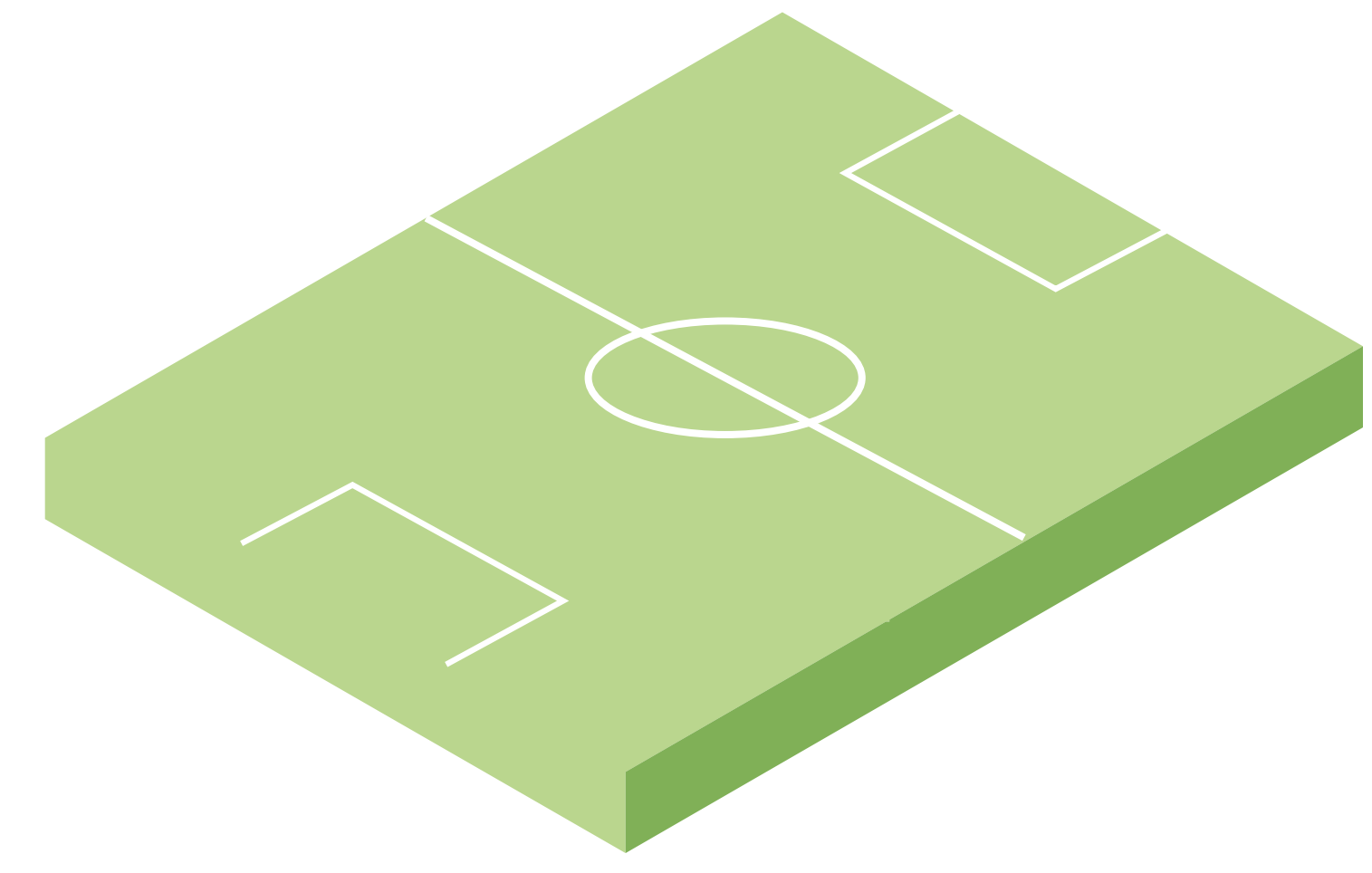
(schrijf hieronder waarom u niet akkoord bent)

Large empty dashed box for writing reasons for disagreement.

SCHETS WAT JE ZOU DOEN ALS JE 10.000M² GROND KREEG OP OUDENAARDE LINKEROEVER



Oudenaarde Linkeroever (voorbeeldschets)
10.000 m²



Voetbalveld (ter vergelijking)
7.104 m²



SITE ALVEY

RECYCLAGEPARK

AQUAFIN

ONTGINNINGSZONE

VANDE MOORTEEL STEENBAKKERIJ

RUINE SINT-SALVATOR ABDIJ

SITE SANTENS

SPORTCENTRUM

LIEFMANS BROUWERIJ

SPOORWEG GENT - OUDENAARDE

OHIO STRAAT

SPOORWEG

LOTHARINGEN STRAAT

GALGES STRAAT

SCHELDE

MARTIJN VAN TORHOUT STRAAT

ZWIJNDRIES

BULKENDREEF

DIJK STRAAT

PARK STRAAT

REKKEM STRAAT